

PRZEJRZYSTA POLSKA



*„Skąd mamy pieniądze
i na co je wydajemy”*

**INFORMATOR BUDŻETOWY
GMINY JEDNOROŻEC**

JEDNOROŻEC 2011

Szanowni Państwo!

Gmina Jednorozec już od 2005 roku aktywnie uczestniczy w Programie społecznym „Przejrzysta Polska”, której celem jest budowanie społeczeństwa obywatelskiego, świadomie uczestniczącego w życiu publicznym. W związku z tym po raz kolejny prezentujemy Informator Budżetowy „Skąd mamy pieniądze i na co je wydajemy”, przeznaczony dla mieszkańców gminy. Chcemy w ten bardziej przystępny sposób przekazać informacje o budżecie. Pozornie budżet gminy może wydawać się dokumentem skomplikowanym i niejasnym. Mnóstwo zapisów, słupków, kwot i paragrafów z pewnością przeraża tych, którzy zawodowo nie zajmują się finansami. Nie znaczy to jednak, że zagadnienia budżetowe przeznaczone są tylko dla profesjonalistów. Publikacja ta ma być uproszczoną formą prezentacji zawitych niekiedy zagadnień związanych z gospodarką finansową naszej gminy. Nie będziemy więc bardzo szczegółowo przedstawiać tu dochodów i wydatków w ujęciu klasyfikacji budżetowej, ale postaramy się przybliżyć te dane w sposób przyjazny i użyteczny dla wszystkich osób.

Prezentowany materiał zawiera dane na początek roku budżetowego tj. na dzień 1 stycznia 2011 r. zgodnie z przyjętą uchwałą budżetową Rady Gminy Jednorozec z dnia 30 grudnia 2010 r. W związku z koniecznością wprowadzania zmian w budżecie na chwilę obecną kwoty po stronie dochodów jak i wydatków przedstawiają inne wartości. Wszystkie zmiany wprowadzane do budżetu umieszczone są na stronie internetowej www.bip.jednorozec.pl.

Zachęcam Państwa do śledzenia tego, co pragniemy zrealizować, ale i tego, co w poszczególnych latach dało się osiągnąć.

Wójt Gminy Jednorozec

Michał Lorenc

Jak powstaje budżet?

Rada Gminy co roku uchwała budżet gminy. Projekt budżetu przedkłada Radzie Wójt Gminy. Aby taki projekt powstał zbierane są informacje na temat spodziewanych dochodów i wydatków, analizowane są możliwości i potrzeby. Corocznie kierownicy gminnych jednostek, kierownicy referatów Urzędu Gminy opracowują plany rzeczowe zadań planowanych do wykonania w danym roku. Również radni, sołtysi oraz każdy z mieszkańców może zgłaszać wnioski i propozycje dotyczące ujęcia w planowanym budżecie poszczególnych zadań, jednak nie wszystkie znajdują miejsce w projekcie wydatków. Ze względu na ograniczone środki budżetowe gminy, po unikliwej analizie, do budżetu ujmowane są niezbędne wnioski zgłaszane przez mieszkańców gminy. Niejednokrotnie zgłaszane potrzeby są realizowane etapowo lub w następnych latach. Uchwalony budżet nie jest niezmienny. Może być w ciągu roku wielokrotnie zmieniany. W trakcie roku zmiany w budżecie dokonywane są uchwałami Rady Gminy i zarządzeniami Wójta.

Budżet Gminy na 2011 rok został przyjęty **Uchwałą Rady Gminy Nr III/11/2010 w dniu 30 grudnia 2010 roku**. Dochody budżetu gminy zostały uchwalone w wysokości **29.973.221 zł**, wydatki w wysokości **29.136.021 zł**. Powstała nadwyżka budżetowa w wysokości **837.200 zł** zostanie wykorzystana na planowaną spłatę rat pożyczek.

Dochody, czyli skąd w naszym budżecie biorą się pieniądze?

Powszechnie uważa się, że dochody gminy pochodzą z podatków. Jest to prawda, ale częściowa ponieważ wpływy z podatków stanowią tylko część ogólnych dochodów gminy. Szczegółowe źródła dochodów gminy określa ustawa o dochodach jednostek samorządu terytorialnego.

Do najważniejszych źródeł z jakich pochodzą pieniądze w budżecie można zliczyć:

Dochody własne – gromadzimy je na podstawie różnych ustaw, wpływają głównie od mieszkańców w formie podatków i opłat, ze sprzedaży majątku gminy, z jego najmu i dzierżawy, część otrzymujemy z Urzędów Skarbowych, które dla gminy pobierają niektóre podatki oraz z Ministerstwa Finansów, które przekazuje środki pieniężne z pobranych podatków dochodowych. Dochodami własnymi można swobodnie dysponować.

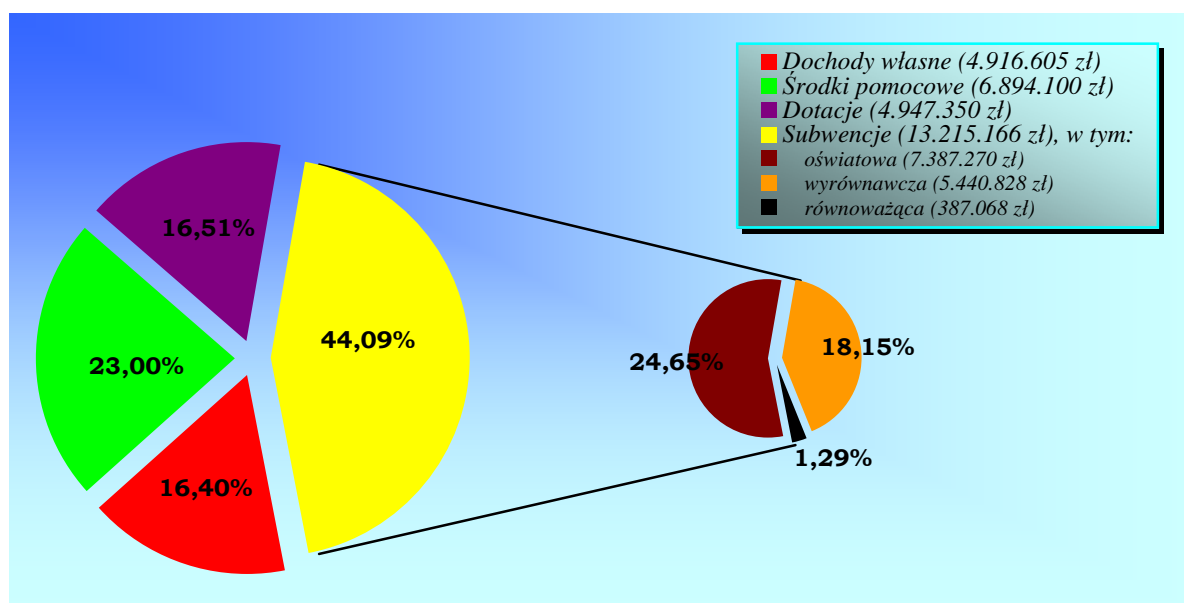
Subwencje – są to bezzwrotne środki należne gminie z budżetu państwa, otrzymywane z Ministerstwa Finansów na określone cele np. subwencja oświatowa, subwencja wyrównawcza i równoważąca dla gmin. Nie ma konieczności się z nich rozliczać.

Dotacje – środki, które gmina otrzymuje z budżetu państwa za pośrednictwem Wojewody lub innych instytucji. Dotacje mają ściśle określone przeznaczenie i można je wydać tylko na wskazany cel, trzeba się również z nich rozliczyć. Niewykorzystana kwota dotacji musi być zwrócona.

Środki pomocowe i inne – to również dotacje ale pochodzące głównie z budżetu Unii Europejskiej oraz innych źródeł zagranicznych. Są to środki przyznawane w celu realizacji programów społecznych i inwestycji w ramach różnych projektów unijnych. Otrzymanie środków poprzedza terminowe przygotowanie wniosku i złożenie wraz z niezbędną dokumentacją oraz pozytywne przejście wielu procedur, które są podstawą aby projekty zostały pozytywnie zaakceptowane a środki finansowe przyznane. Z unijnych pieniędzy

trzeba się starannie rozliczyć. Jeżeli nie zostanie dopełniony któryś z obowiązujących warunków, należy zwrócić otrzymane pieniądze.

Procentowy udział głównych źródeł dochodów w budżecie gminy w 2011 r.



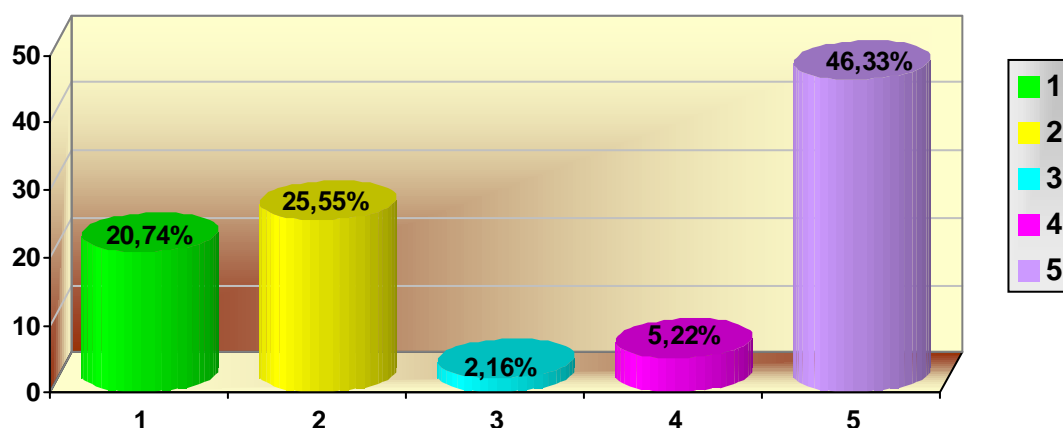
Analizując udział poszczególnych źródeł dochodów, można stwierdzić że to subwencje mają największy udział w dochodach ogółem i wynoszą **13.215.166 zł**, co stanowi **44,09%** dochodu ogółem. Na kolejnym miejscu znalazły się środki pomocowe w wysokości **6.894.100 zł**, których udział wynosi **23%**, w kwocie tej **2.920.399 zł** to dotacja w ramach Programu Rozwoju Obszarów Wiejskich, natomiast kwota **3.915.361 zł** to środki, które wpłyną jako refundacja wydatków z lat ubiegłych w ramach Regionalnego Programu Operacyjnego na lata 2007-2013. Niewiele mniejsze dochody dostarczają gminie dotacje w wysokości **4.947.350 zł**, które stanowią **16,51%**, w tym **4.354.280 zł** to dotacje na realizację zadań z zakresu pomocy społecznej oraz dochody własne, bo ich wysokość to **4.916.605 zł**, co stanowi **16,40%** dochodów ogółem.

Najważniejszymi dochodami budżetu gminy są dochody własne. Ich wielkość oraz udział powinny być możliwie wysokie, ponieważ to dochody stanowią najbardziej stabilne i pozostające w swobodnej dyspozycji gmin składniki budżetu. Pozwala to stosunkowo trafnie prognozować finansowe scenariusze rozwoju. Natomiast budżety gmin, w których dominują środki zewnętrzne (dotacje, środki pomocowe) stanowią dla władz gminnych, realizujących duże programy inwestycyjne, powtarzającą się z roku na rok niepewność o wielkość i termin pozyskania funduszy oraz mniejszą możliwość podejmowania samodzielnych decyzji finansowych.

Struktura dochodów własnych w Gminie Jednorozec przedstawia się następująco:

1. **Wpływy z podatków w całości zasilających budżet gminy** – 1.019.501 zł (20,74%), w tym:
 - Podatek od nieruchomości – 495.713 zł (z tego 104.515 zł to podatek od osób fizycznych prowadzących działalność gospodarczą)
 - Podatek rolny – 183.816 zł
 - Podatek leśny – 240.033 zł
 - Podatek od środków transportowych – 24.889 zł
 - Podatek od czynności cywilnoprawnych – 50.000 zł
 - Podatek od spadków i darowizn – 10.000 zł
 - Podatek od działalności gospodarczej osób fizycznych opłacany w formie karty podatkowej – 5.000 zł
 - Odsetki od nieterminowych wpłat oraz koszty egzekucyjne – 10.050 zł;
2. **Podatki częściowo zasilające budżet gminy** – 1.256.233 zł (25,55%), w tym:
 - Podatek dochodowy od osób fizycznych (PIT) – 1.251.233 zł
 - Podatek dochodowy od osób prawnych (CIT) – 5.000 zł;
3. **Wpływy z opłat** – 106.171 zł (2,16%), w tym:
 - Opłata skarbową – 19.871 zł
 - Opłata targowa – 10.000 zł
 - Opłata za zezwolenia na sprzedaż napojów alkoholowych – 76.300 zł
4. **Dochody z majątku gminy** – 256.500 zł (5,22%), w tym:
 - Za najem, dzierżawę lokali, budynków i gruntów – 238.700 zł
 - Sprzedaż mienia – 17.000 zł
 - Odsetki od nieterminowych wpłat – 800 zł
5. **Pozostałe dochody** – 2.278.150 zł (46,33%), w tym wpłaty za:
 - Dostarczanie wody i odprowadzanie ścieków wraz i odsetkami i kosztami – 433.500 zł
 - Podłączenie do kanalizacji – 140.000 zł
 - Odbiór odpadów komunalnych i dostarczenie pojemników na śmieci wraz z odsetkami za nieterminowe wpłaty – 169.800 zł
 - Podłączenie do wodociągu – 10.600 zł
 - Dzierżawa gruntów od kół łowieckich – 3.000 zł
 - Pobyt dzieci w przedszkolu – 110.000 zł
 - Udostępnianie xero, za rozmowy telefoniczne, fax, zwroty VAT z lat ubiegłych – 1.382.000 zł
 - Odsetki od zgromadzonych środków na rachunku bankowym – 5.000 zł
 - Usługi świadczone przez opiekunki na rzecz osób starszych – 8.000 zł
 - zwrot należności z tytułu wypłaconych zaliczek alimentacyjnych i funduszu alimentacyjnego – 1.250 zł
 - Udział wynikający z otrzymanych zaliczek alimentacyjnych i funduszu alimentacyjnego – 15.000 zł.

Poniższy wykres przedstawia procentowy udział poszczególnych dochodów w dochodach własnych zaplanowanych na 2011 r.



Wydatki, czyli na co wydajemy pieniądze?

Wydatki gminy są to środki publiczne przeznaczone na realizację zadań określonych w ustawach m.in. na zadania własne gminy, zadania z zakresu administracji rządowej i inne zlecone gminie, zadania przejęte przez gminę, zadania realizowane wspólnie z innymi jednostkami samorządu terytorialnego, pomoc rzeczową lub finansową dla innych jednostek samorządu terytorialnego.

Tegoroczne zaplanowane wydatki budżetowe zamierzamy przeznaczyć na:

Dział	Opis	Kwoty częściowe (w zł)	Kwota ogółem (w zł)	% ogółu wydatków
Rolnictwo i łowiectwo	- bieżące utrzymanie urzędzeń melioracji wodnych	20.000	7.007.478	24,05%
	- infrastruktura wodociągowa i sanitacyjna (w tym m.in. wynagrodzenia konserwatorów wodociągów, bieżące utrzymanie hydroforni, wydatki inwestycyjne)	6.981.478		
	- wpłaty na rzecz izb rolniczych (2% od kwoty wpływów z podatku rolnego)	6.000		
Transport i łączność	- remont i bieżące utrzymanie dróg	450.917	1.981.805	6,80%
	- przebudowa ulic w msc. Jednoróżec i Stegna	800.000		
	- Zagospodarowanie centrum Jednoróżca	730.888		
Gospodarka mieszkaniowa	- utrzymanie dwóch ośrodków zdrowia w Jednoróżcu i w Żelaznej Rządowej oraz pozostałych budynków komunalnych	162.000	441.640	1,52%
	- zagospodarowanie centrum Jednoróżca-II etap	279.640		
Bezpieczeństwo publiczne i ochrona przeciwpożarowa	- utrzymanie ochotniczych straży pożarnych (wynagrodzenia, bieżące utrzymanie gotowości bojowej np. zakup paliwa, materiałów, ubezpieczenie samochodów, zakup wyposażenia, remonty)	199.885	200.385	0,69%
	- obrona cywilna (konserwacja sprzętu wojskowego i szkolenia)	500		

Administracja publiczna	- funkcjonowanie Rady Gminy (diety radnych i sołtysów, materiały na posiedzenia Komisji i sesje,)	150.872	1.503.658	5,16%
	- utrzymanie Urzędu Gminy (w tym wynagrodzenia pracowników, wydatki na bieżące utrzymanie urzędu np. energia elektryczna, zakup oleju opałowego, telefony, ubezpieczenia budynku i sprzętu elektronicznego, dostęp do internetu, obsługa prawna, materiały biurowe)	1.317.143		
	- składki członkowskie dla Międzygminnego Związku Regionu Ciechanowskiego oraz na rzecz „Związku Kurpiów” i „Kurpiowskiej Organizacji Turystycznej”	22.000,00		
	- dotacja dla samorządu województwa na realizację zadania „Rozwój elektronicznej administracji w samorządach województwa mazowieckiego wspomagającej niwelowanie dwudzielności potencjału województwa” w ramach Regionalnego Programu Operacyjnego	13.643		
Oświata i wychowanie	- funkcjonowanie szkół podstawowych	5.109.838	9.106.533	31,26%
	- funkcjonowanie przedszkola	909.595		
	- funkcjonowanie gimnazjum	1.888.445		
	- funkcjonowanie Gminnego Zespołu Oświaty	277.400		
	- dokształcanie nauczycieli, dowożenie uczniów, ZFŚS emerytów, fundusz zdrowotny nauczycieli	397.521		
	- prowadzenie świetlic szkolnych	223.734		
	- budowa i modernizacja obiektów szkolnych w miejscowości Jednorożec	300.000		
Pomoc społeczna	- wypłata świadczeń rodzinnych, dodatków mieszkaniowych i zasiłków	4.050.790	4.900.105	16,82%
	- usługi opiekuńcze, dopłaty za pobyt w domach pomocy społecznej	200.820		
	- utrzymanie Ośrodka Pomocy Społecznej (w tym: wynagrodzenia pracowników, materiały biurowe, telefony)	358.395		
	- dożywianie uczniów, prace społecznie użyteczne	290.100		
Kultura i ochrona dziedzictwa narodowego	- dotacja na utrzymanie Gminnego Zespołu Kultury i Sportu (w tym. m.in. wynagrodzenia telefony, materiały biurowe, środki czystości, szkolenia pracowników)	295.000	803.316	2,76%
	- dotacja na utrzymanie bibliotek (w tym. m.in. wynagrodzenia, zakup prasy, książek, środków czystości, energia elektryczna, opał, remonty)	90.000		
	- dotacja dla bibliotek na realizację zadania „Zagospodarowanie centrum Małowidza dla rozwoju kultury, sportu i turystyki”	44.424		
	- dotacja dla stowarzyszeń,	15.000		
	- remont świetlic wiejskich, renowacja obiektów zabytkowych,	58.892		
	- adaptacja budynków pod ośrodki kultury	300.000		
Kultura fizyczna i sport	- dotacja dla klubów sportowych w Parciakach i Jednorożcu,	40.000	419.543	1,44%
	- zajęcia pozalekcyjne w ramach POKL,	29.340		
	- wykonanie boisk sportowych w miejscowości Parciaki i Ulatowo-Pogorzelski	43.203		
	- utrzymanie stadionu sportowego w Jednorożcu	7.000		
	- budowa obiektów sportowych (hali sportowej, boiska)	300.000		

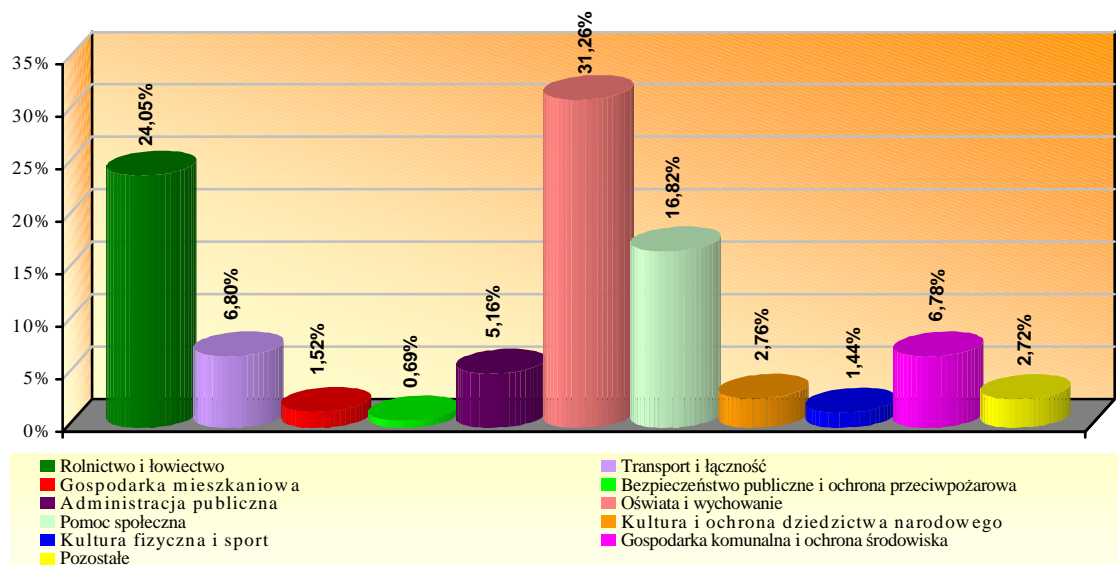
Gospodarka komunalna i ochrona środowiska	<ul style="list-style-type: none"> - utrzymanie oczyszczalni ścieków - utrzymanie gminnego wysypiska śmieci, odbiór odpadów od mieszkańców - utrzymanie czystości na terenie gminy - utrzymanie zieleni - oświetlenie ulic - konserwacja oświetlenia ulicznego - wydatki bieżące na wynagrodzenia, energię elektryczną, telefony, materiały biurowe, ubezpieczenia sprzętów i budynku - zakup śmieciarki - budowa Zintegrowanego Systemu Gospodarki Odpadami Komunalnymi dla regionu ciechanowskiego (na realizację tego zadania gmina Jednorzec będzie dokonywała wpłat do Międzygminnego Związku Regionu Ciechanowskiego) - dotacja dla Gminy Przasnysz na realizację zadania pn. „Zakup niezbędnego sprzętu ratowniczego i specjalistycznego dla samorządów powiatu przasnyskiego w celu zwiększenia bezpieczeństwa społecznego i ochrony środowiska naturalnego” (w zadaniu tym Gmina Jednorzec jest partnerem i w związku z tym otrzyma samochód strażacki) 	<p>120.200</p> <p>165.000</p> <p>3.000</p> <p>30.000</p> <p>140.000</p> <p>37.000</p> <p>780.573</p> <p>512.400</p> <p>75.380</p> <p>112.625</p>	1.976.178	6,78%
	Pozostałe	<ul style="list-style-type: none"> - dotacja dla samorządu województwa na realizację zadania „Przyspieszenie wzrostu konkurencyjności województwa mazowieckiego, poprzez budowanie społeczeństwa informacyjnego i gospodarki opartej na wiedzy poprzez stworzenie zintegrowanych baz wiedzy o Mazowszu” - profilaktyka przeciwalkoholowa i zwalczanie narkomanii - koszty obsługi bankowej - rezerwa ogólna oraz rezerwa na realizację zadań z zakresu zarządzania kryzysowego - spłata odsetek od zaciągniętych pożyczek z WFOŚiGW* w Warszawie, NFOŚiGW* w Warszawie, od obligacji komunalnych - wynagrodzenie dla sołtysów za pobór podatków - aktualizacja rejestru mieszkańców gminy - opracowania geodezyjne (np. sporządzanie map, wykonywanie podziałów geodezyjnych) - przygotowywanie projektów decyzji o warunkach zabudowy, przygotowanie planu zagospodarowania przestrzennego - remont cmentarzy wojennych 	<p>13.440</p> <p>76.800</p> <p>25.000</p> <p>80.000</p> <p>425.500</p> <p>35.000</p> <p>1.140</p> <p>20.000</p> <p>107.500</p> <p>11.000</p>	795.380
			29.136.021	100%

*Wojewódzki Fundusz Ochrony Środowiska i Gospodarki Wodnej (WFOŚiGW), Narodowy Fundusz Ochrony Środowiska i Gospodarki Wodnej (NFOŚiGW)

Największe wydatki z budżetu gminy ponoszone są na oświatę i wychowanie. Wydatki bieżące na oświatę wynoszą **8.806.533 zł** co stanowi **30,23 %** ogólnych wydatków. Do wydatków oświatowych dokładamy z własnych środków **1.390.263 zł** ponieważ subwencja oświatowa (**7.387.270 zł**) nie wystarcza na wynagrodzenia dla nauczycieli oraz na inne wydatki dotyczące utrzymania szkół, przedszkoli, gimnazjum, świetlic. Placówki oświatowe pozyskują również zewnątrz środki w ramach programu Comenius (**29.000 zł**) przeznaczone głównie na wyjazdy zagraniczne. Podobnie jest w przypadku wydatków na pomoc społeczną, jednak kwota jaką musimy dołożyć jest znacznie niższa bo wynosi tylko **545.825 zł**, pozostałe środki pochodzą z dotacji celowych – **4.354.280 zł**. Na ochronę zdrowia przeznaczona jest kwota **76.800 zł** co stanowi zaledwie **0,26%** ogółu wydatków.

Są to wydatki dotyczące zwalczania narkomanii oraz profilaktyki przeciwalkoholowej, w ramach której prowadzony jest m.in. Gminny Punkt Informacyjno-Konsultacyjny ds. Profilaktyki Rozwiązywania Problemów Alkoholowych w Jednorozcu, przeprowadzane są szkolenia, udzielana jest pomoc finansowa dla dzieci korzystających z obozów terapeutycznych, prowadzone są zajęcia terapeutyczne. Środki te w całości pokrywane są z wpływów za zezwolenia na sprzedaż napojów alkoholowych.

Poniższy wykres przedstawia procentowy udział poszczególnych wydatków w ogólnych wydatkach zaplanowanych na 2011 r.



Koszt utrzymania placówek oświatowych w gminie Jednorzecz w 2011 roku

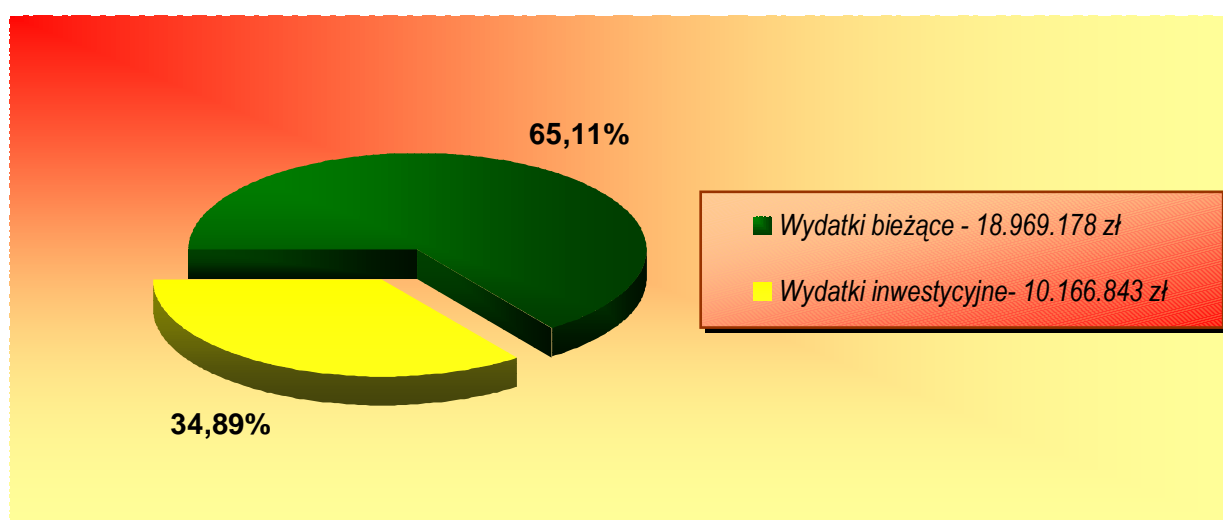
Plan wydatków gminy Jednorzecz na 2011 rok	Nazwa placówki	Wydatki bieżące zaplanowane na 2011 rok	Procentowy udział w wydatkach ogółem	Liczba uczniów w roku szkolnym 2010/2011	Wydatki w przeliczeniu na 1 ucznia (z remontami) (w zł)	Wydatki w przeliczeniu na 1 ucznia (bez remontów) (w zł)
29.136.021	Szkoła Podstawowa w Jednorzecz (w tym Filia Ulatowo-Pogorz, Drądzewo Nowe, Połoń)	2.553.840 (w tym na remonty 20.000)	8,76%	373	6.846,76	6.793,14
	Szkoła Podstawowa w Lipie	696.380 (w tym na remonty 35.000)	2,39%	76	9.162,89	8.702,37
	Szkoła Podstawowa w Żelaznej Rządowej	576.440 (w tym na remonty 1.000)	1,98%	55	10.480,73	10.462,55
	Szkoła Podstawowa w Parciakach	671.030 (w tym na remonty 3.000)	2,30%	46	14.587,61	14.522,39
	Szkoła Podstawowa w Olszewce	718.008 (w tym na remonty 20.000)	2,46%	66	10.878,91	10.575,88
	Publiczne Gimnazjum w Jednorzecz	2.006.319 (w tym na remonty 0)	6,89%	358	5.604,24	5.604,24
	Samorządowe Przedszkole w Jednorzecz	909.595 (w tym na remonty 70.000)	3,12%	126	7.219,01	6.663,45

Ważnym podziałem wydatków jednostek samorządu terytorialnego jest podział na wydatki bieżące i wydatki majątkowe – inwestycyjne.

Wydatki bieżące obejmują przede wszystkim wydatki na wynagrodzenia i pochodne od wynagrodzeń dla nauczycieli, pracowników Urzędu Gminy oraz pracowników gminnych jednostek, koszty zakupu towarów i usług wykorzystywanych do bieżącej działalności, (m.in. utrzymanie budynków komunalnych: szkół, przedszkoli, ośrodków zdrowia, hydroforni). Wśród wydatków bieżących należy także wyróżnić dotacje udzielane z budżetu gminy na rzecz różnych jednostek organizacyjnych oraz osób prawnych, których wydatki nie są objęte budżetem np. dla klubów sportowych w Jednorożcu, Parciakach, dla Gminnej Biblioteki Publicznej w Jednorożcu i Gminnego Zespołu Kultury i Sportu w Jednorożcu.

Wydatki inwestycyjne służą celom rozwoju i obejmują zakup lub wytworzenie materialnych składników majątku niezbędnych gminom do realizacji ich zadań. W wyniku ich ponoszenia powstają urządzenia i obiekty infrastruktury technicznej i społecznej. Dzięki tym wydatkom powstają nowe drogi, sieć kanalizacyjna, oczyszczalnie ścieków, wodociągi, modernizowane są budynki szkół.

**Struktura wydatków budżetu gminy Jednorożec w 2011 roku
przedstawia się następująco:**



W strukturze wydatków zaplanowanych wg. stanu na dzień 1 stycznia 2011 r. zdecydowanie dominują wydatki bieżące – wynoszą **18.969.178 zł (65,11%)**, a wydatki inwestycyjne **10.166.843 zł (34,89%)**. Kwota przeznaczona na inwestycje, to środki własne (**6.746.444 zł**), dofinansowanie w ramach Programu Rozwoju Obszarów Wiejskich (**2.920.399 zł**) oraz dotacja ze Starostwa Powiatowego w Przasnyszu (**500.000 zł**). W ramach wydatków inwestycyjnych kwota **259.512 zł** to środki jakie przekazemy innym jednostkom na realizację inwestycji i zakupów inwestycyjnych, które będą realizowane w naszej Gminie, tj.:

1. Przyspieszenie wzrostu konkurencyjności województwa mazowieckiego, przez budowanie społeczeństwa informacyjnego i gospodarki opartej na wiedzy poprzez stworzenie zintegrowanych baz wiedzy o Mazowszu (dotacja dla samorządu województwa w ramach Regionalnego Programu Operacyjnego – 13.440 zł),

2. *Rozwój elektronicznej administracji w samorządach województwa mazowieckiego wspomagającej niwelowanie dwudzielności potencjału województwa (dotacja dla samorządu województwa w ramach Regionalnego Programu Operacyjnego – 13.643 zł),*
3. *Zakup niezbędnego sprzętu ratowniczego i specjalistycznego dla samorządów powiatu przasnyskiego w celu zwiększenia bezpieczeństwa społecznego i ochrony środowiska naturalnego (dotacja dla Gminy Przasnysz – 112.625 zł)*
4. *Budowa Zintegrowanego Systemu Gospodarki Odpadami Komunalnymi dla gmin regionu ciechanowskiego (środki dla Międzygminnego Regionu Ciechanowskiego – 75.380 zł),*
5. *Zagospodarowanie centrum Małowidza dla rozwoju kultury, sportu i turystyki (dotacja dla Gminnej Biblioteki Publicznej w Jednoróżcu – 44.424 zł – zadanie będzie realizowane z udziałem dotacji z Programu Rozwoju Obszarów Wiejskich).*

Oprócz w/w środków własnych zaplanowano również pozyskanie na cele inwestycyjne środków pochodzących z zewnątrz, m.in. z budżetu unijnego, pożyczek, dotacji i środków z budżetu państwa i innych instytucji:

1. *W ramach Programu Rozwoju Obszarów Wiejskich 2007-2013*

- *25 maja 2010 r. podpisano z Marszałkiem Województwa Mazowieckiego umowę na dofinansowanie budowy kanalizacji sanitarnej w miejscowości Ulatowo-Pogorzel, rozbudowę wodociągu grupowego w miejscowości Jednoróżec i Olszewka oraz na zakup zestawu asenizacyjnego – kwota dofinansowania 2.302.656,00 zł.*
- *25 maja 2010 r. podpisano z Marszałkiem Województwa Mazowieckiego umowę na dofinansowanie zakupu pojazdu do transportu odpadów komunalnych – śmieciarki – kwota możliwa do uzyskania 197.400,00 zł.*
- *26 października 2009 r. podpisano z Marszałkiem Województwa Mazowieckiego umowę na dofinansowanie zadania „Zagospodarowanie centrum Jednoróżca” – kwota dofinansowania 389.016,00 zł.*
- *26 października 2009 r. podpisano z Marszałkiem Województwa Mazowieckiego umowę na dofinansowanie zadania „Zagospodarowanie centrum Małowidza dla rozwoju kultury, sportu i turystyki” – kwota dofinansowania 432.245,00 zł.*
- *26 października 2009 r. podpisano z Marszałkiem Województwa Mazowieckiego umowę na dofinansowanie zadania „Zagospodarowanie centrum Ulatowa-Pogorzeli dla rozwoju kultury, sportu i turystyki” – kwota dofinansowania 244.511,00 zł.*
- *14 grudnia 2010 r. podpisano z Marszałkiem Województwa Mazowieckiego umowę na dofinansowanie zadania „Zagospodarowanie centrum Jednoróżca – II etap” – kwota dofinansowania 420.000,00 zł.*
- *30 listopada 2010 r. złożono wniosek o dofinansowanie zadania „Zagospodarowanie centrum Lipy dla rozwoju kultury, sportu i turystyki” – kwota możliwa do uzyskania 500.000,00 zł.*

2. W ramach Regionalnego Programu Operacyjnego Województwa Mazowieckiego 2007-2013:

- 15 października 2010 r. zawarto umowę na dofinansowanie projektu pn. „Uporządkowanie gospodarki wodno-ściekowej w aglomeracji Jednoróżec” – kwota dofinansowania 8.879.550,71 zł.
- w 2008 r. złożono wniosek na zadanie „Poprawa warunków dla rozwoju rolnictwa poprzez przebudowę dróg gminnych w miejscowości Olszewka” – kwota możliwa do otrzymania 1.073.018,42 zł – wniosek znajduje się obecnie na liście rezerwowej.
- w czerwcu 2009 r. złożono wniosek na zadanie pn. „Poprawa warunków edukacyjnych dzieci i młodzieży w gminie Jednoróżec” – kwota możliwa do otrzymania 9.877.449,95 zł – wniosek obecnie znajduje się na liście rezerwowej.
- 29 kwietnia 2010 r. zawarto umowę o dofinansowanie projektu pn. „Poprawa warunków w zakresie zdrowia mieszkańców gminy Jednoróżec i części gmin Baranowo i Chorzele”, kwota dofinansowania 960.579,00 zł.
- 30 października 2010 r. w partnerstwie z dwoma gminami: Gminą Chorzele i Gminą Krzynowłoga Mała Gmina Jednoróżec złożyła wniosek o dofinansowanie projektu pn. „Poprawa bezpieczeństwa i efektywności energetycznej poprzez termomodernizację obiektów użyteczności publicznej w gminach Północnego Mazowsza”- kwota możliwa do pozyskania przez Gminę to 1.669.528,78 zł Wniosek przeszedł I etap oceny tj. ocenę formalną i jest obecnie poddawany ocenie merytorycznej.
- 25 grudnia 2010 r. Gmina Jednoróżec w partnerstwie z Gminą Czernice Borowe złożyła wniosek o dofinansowanie projektu pn. „Ekologiczne partnerstwo – kompleksowe wykorzystanie odnawialnych źródeł energii na rzecz poprawy powietrza atmosferycznego w gminach Jednoróżec i Czernice Borowe” - kwota możliwa do pozyskania przez Gminę to 2.645.128,83 zł. Wniosek przeszedł I etap oceny tj. ocenę formalną i jest obecnie poddawany ocenie merytorycznej.

3. W ramach Narodowego Programu Przebudowy Dróg Lokalnych 2008-2011 zawarto dnia 17 marca 2011 r. umowę na dofinansowanie projektu pn. „Włączenie systemu komunikacyjnego miejscowości Jednoróżec, Stegna i Ulatowo-Pogorzel z wykorzystaniem przebudowanych w ramach ZPORR, RPO WM i PROW dróg powiatowych i gminnych – do regionalnej sieci transportowej”, kwota dofinansowania 977.648,00 zł.

4. W styczniu 2010 r. złożono wniosek do Urzędu Marszałkowskiego o dotację ze środków związanych z wyłączeniem z produkcji gruntów rolnych na modernizację drogi gminnej na terenie wsi Ulatowo-Pogorzel, Ulatowo – Słabogóra i Ulatowo – Dąbrówka – kwota możliwa do otrzymania 75.000,00 zł.

Dotacje pozyskane w ramach Programu Rozwoju Obszarów Wiejskich i Regionalnego Programu Operacyjnego są środkami finansowanymi z budżetu Unii Europejskiej.

W budżecie gminy na 2011 rok zostały zaplanowane następujące inwestycje i zakupy inwestycyjne:

1. Uporządkowanie gospodarki wodno-ściekowej w aglomeracji Jednorożec
2. Poprawa jakości usług świadczonych przez gminę Jednorożec
3. Przebudowa ulic w miejscowości Jednorożec i Stegna
4. Zagospodarowanie centrum Jednorożca
5. Zagospodarowanie centrum Jednorożca – etap II
6. Budowa i modernizacja obiektów szkolnych w miejscowości Jednorożec
7. Zakup pojazdu specjalnego-śmieciarka
8. Adaptacja budynków pod potrzeby lokalnych ośrodków kultury
9. Budowa zespołu obiektów sportowych w Jednorożcu.

Kto jest odpowiedzialny za wykonanie budżetu?

Za wykonanie budżetu odpowiada Wójt Gminy. Przedstawia on Radzie Gminy roczne sprawozdanie z wykonania budżetu, które podlega ocenie radnych i Regionalnej Izby Obrachunkowej. Ocena ta jest podstawą udzielenia – bądź nie – absolutorium Wójtowi.

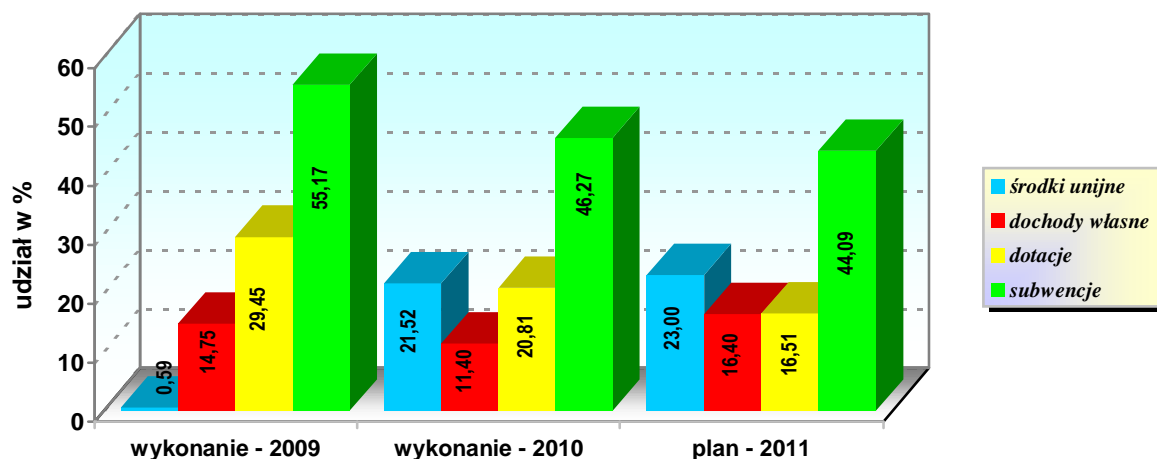
Analiza dochodów i wydatków gminy Jednorożec w latach 2009-2011

Poniższe dane ujęte w tabeli to w latach 2009-2010 wartości dochodów i wydatków wykonanych, natomiast rok 2011 to kwoty zaplanowane.

Struktura dochodów gminy Jednorożec w latach 2009 – 2011

Wyszczególnienie	2009		2010		2011*	
	<i>w zł</i>	<i>%</i>	<i>w zł</i>	<i>%</i>	<i>w zł</i>	<i>%</i>
Dochody własne	3.333.005	14,75	3.258.278	11,40	4.916.605	16,40
Dotacje	6.661.445	29,49	5.945.666	20,81	4.947.350	16,51
subwencje	12.464.050	55,17	13.220.560	46,27	13.215.166	44,09
środki unijne	132.905	0,59	6.148.238	21,52	6.894.100	23,00
Dochody ogółem	22.591.405	100	28.573.042	100	29.973.221	100
Dochody w przeliczeniu na 1 mieszkańca	3.005,38 zł		3.826,58 zł		4.014,09 zł	

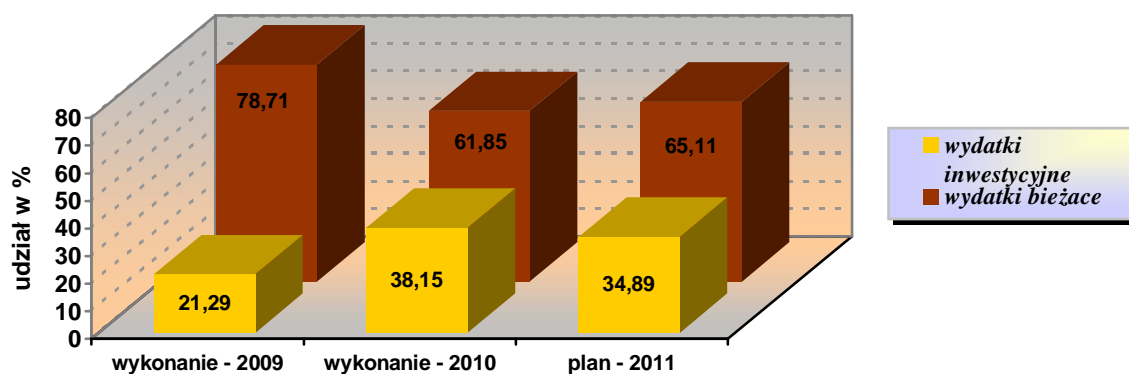
*kwoty dochodów zaplanowane w budżecie wg. stanu na dzień 01.01.2011 r.(w trakcie roku ulegną zmianie np. w związku z pozyskiwaniem środków z zewnątrz)



Struktura wydatków gminy Jednoróżec w latach 2009 – 2011

Wyszczególnienie	2009		2010		2011*	
	w zł	%	w zł	%	w zł	%
Wydatki bieżące	17.936.968	78,71	20.162.811	61,85	18.969.178	65,11
Wydatki inwestycyjne	4.850.777	21,29	12.438.295	38,15	10.166.843	34,89
Wydatki ogółem	22.787.745	100	32.601.106	100	29.136.021	100
Wydatki w przeliczeniu na 1 mieszkańca	3.031.49 zł		4.366,02 zł		3.901,97 zł	

*kwoty wydatków zaplanowane w budżecie gminy wg. stanu na dzień 01.01.2011 r. (w trakcie roku ulegną zmianie, np. wysokość wydatków inwestycyjnych w związku z pozyskaniem środków z zewnątrz)



Mam nadzieję, że w tym opracowaniu znajdziecie Państwo odpowiedzi na Wasze pytania. Liczę również na Państwa wskazówki i opinie na temat prezentowanego materiału. Państwa uwagi zostaną wykorzystane w założeniach do przyszłorocznego planu budżetu gminy Jednoróżec. Opracowanie to jest z założenia uproszczone. Szczegółowe dane o budżecie można uzyskać w Urzędzie Gminy (I piętro, pokój nr 7). Uchwała budżetowa na 2011 rok wraz z załącznikami oraz uchwały wprowadzające zmiany w budżecie znajdują się na stronie internetowej www.bip.jednorozec.pl - pod hasłem: Budżet 2011.